

Stratolabs

Getting Started

für Bildbetrachter Release 1 für Windows Betriebssysteme*



Getting Started

1 INHALTSVERZEICHNIS

| | | |
|----------|--|-----------|
| 1 | Inhaltsverzeichnis | 1 |
| 2 | Überlick..... | 2 |
| 3 | Start der Anwendung Stratolabs Bildbetrachter | 3 |
| 3.1 | Aufruf der Anwendung | 3 |
| 3.2 | Anzeige des Startdialogs | 3 |
| 3.3 | Hauptfenster der Anwendung | 4 |
| 3.4 | Schaltflächen im Hauptfenster | 5 |
| 3.4.1 | Schaltfläche über der Nr. 1 „Öffnen“: | 6 |
| 3.4.2 | Schaltfläche über der Nr. 2 „Dokument Scannen ...“ | 7 |
| 3.4.2.1 | Eingelesenes Dokument zuschneiden | 8 |
| 3.4.3 | Schaltfläche über der Nr. 3 „Speichern unter ...“ | 9 |
| 3.4.4 | Schaltfläche über der Nr. 4 „Leuchtkasten“ | 10 |
| 3.4.4.1 | Öffnen eines Bilds im Leuchtkasten | 11 |
| 3.4.5 | Schaltfläche über der Nr. 5 „information“ | 12 |
| 3.4.6 | Schaltfläche über der Nr. 6 „Drucken“ | 13 |
| 3.4.7 | Schaltfläche über der Nr. 7 „Getting Started“ | 13 |
| 3.4.8 | Schaltfläche über der Nr. 8 „Über ...“ | 14 |
| 4 | Bildbearbeitungsfunktionen..... | 15 |
| 4.1 | Originalbild laden | 16 |
| 4.2 | Bild in Zwischenablage kopieren und Bild aus Zwischenablage einfügen | 16 |
| 4.3 | Bildgröße ändern | 16 |
| 4.4 | Rahmen zeichnen | 18 |
| 4.5 | Rand hinzufügen | 19 |
| 4.6 | Horizontal spiegeln | 20 |
| 4.7 | Vertikal Spiegeln | 20 |
| 4.8 | Drehung des Bildes um 90°, 180° oder 270° | 21 |
| 4.9 | In Graustufen umwandeln | 22 |
| 4.10 | Bild aufhellen | 23 |
| 4.11 | Bild verdunkeln | 23 |
| 4.12 | Rot-Grün-Blau-Werte | 24 |
| 4.13 | Bildfarben invertieren | 25 |
| 4.14 | Bildfarben zählen | 25 |
| 5 | Vorgehen bei Speicherengpässen | 26 |
| 5.1 | Speicherengpass bei der Bildbearbeitung | 26 |
| 5.2 | Speicherengpass beim Einscannen von Dokumenten | 26 |



Getting Started

2 ÜBERLICK

Funktion und Ziel dieses Stratolabs Getting-Started Begleitdokuments ist eine Übersicht mit Beschreibung der Funktionen der Anwendung Stratolabs Bildbetrachter.

Der Stratolabs Bildbetrachter liegt momentan im ersten Release und darin in der ersten Version vor.

Einsatzbereich dieser Stratolabs-Anwendung ist das Betrachten von Bildern in den Dateiformaten

1. Windows- und OS/2-Bitmap BMP,
2. Portable Network Graphics PNG,
3. CompuServe GIF,
4. Joint Photographic Expert Group JPG/JPEG,
5. Tagged Image File Format TIF/TIFF.

Dabei stehen Bildbearbeitungsfunktionen zur Verfügung, die nachfolgend unter Inhaltspunkt 5. fortfolgend beschrieben werden.

Auch ist das Scannen von Dokumenten mit der damit verbundenen Auswahl von Dokumentenbereichen möglich.

In einem Leuchtkasten werden die Bilddateien des ausgewählten Verzeichnisses als Vorschau dargestellt.

Für die Nutzung von Stratolabs Bildbetrachter ist ein personalisierter Lizenzbrief erforderlich. Als Neukunde erhalten Sie den von Stratolabs Christian Benz erstmalig ausgestellten Lizenzbrief nach Entrichtung der bei der Lizenzierung vereinbarten einmal zuleistenden Lizenzgebühr.

Haben Sie Fragen zum Stratolabs Bildbetrachter dann kontaktieren Sie bitte persönlich:

Stratolabs Christian Benz

Am Weißen Bild 9

88400 Biberach an der Riß

Baden-Württemberg, Deutschland

Biberach an der Riß, im April 2021, Christian Benz.

Copyright © seit 2016 STRATOLABS. Authorship seit 2016 Christian Benz.

Alle Rechte vorbehalten. Alle Angaben ohne Gewähr. Seite **2** von **26**



Getting Started

3 START DER ANWENDUNG STRATOLABS BILDBETRACHTER

3.1 AUFRUF DER ANWENDUNG



Abbildung 1

Durch einen Doppelklick mit der linken Maustaste auf die Verknüpfung (Abb. 1) auf dem Desktop mit der Beschriftung „STRATOLABS Bildbetrachter Release 1 Version 1“ wird die gleichnamige Anwendung gestartet. Alternativ kann diese Anwendung über den gleichnamigen Eintrag im Startmenü gestartet werden.

3.2 ANZEIGE DES STARTDIALOGS

Nach dem Aufruf der Anwendung wird in der Regel sofort der Startdialog (Abb. 2) angezeigt. Dieser sieht verkleinert dargestellt beispielsweise folgendermaßen aus:



Abbildung 2



Getting Started

3.3 HAUPTFENSTER DER ANWENDUNG

Wurde die Anwendung erfolgreich gestartet, sieht das Hauptfenster (Abb. 3) im Beispiel folgendermaßen aus:

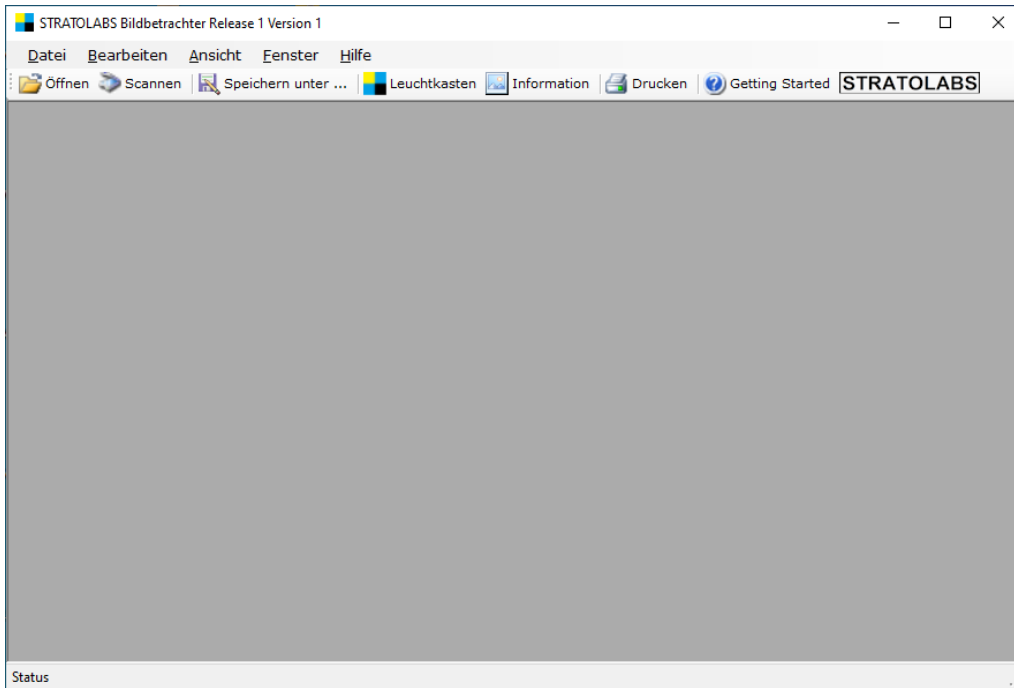


Abbildung 2

STRATOLABS

Copyright © seit 2016 STRATOLABS. Authorship seit 2016 Christian Benz.

Alle Rechte vorbehalten. Alle Angaben ohne Gewähr. Seite **4** von **26**



Getting Started

3.4 SCHALTFLÄCHEN IM HAUPTFENSTER

Folgende Schaltflächen sind im Hauptfenster (Abb. 4) angezeigt:



Abbildung 4

Diese acht Schaltflächen haben die folgende Funktion in der Verwendung:



Getting Started

3.4.1 SCHALTFLÄCHE ÜBER DER NR. 1 „ÖFFNEN“:

Hier wird ein Dialog (Abb. 5) geöffnet, um eine oder mehrere Bilddateien im Hauptfenster zur Ansicht zu öffnen:

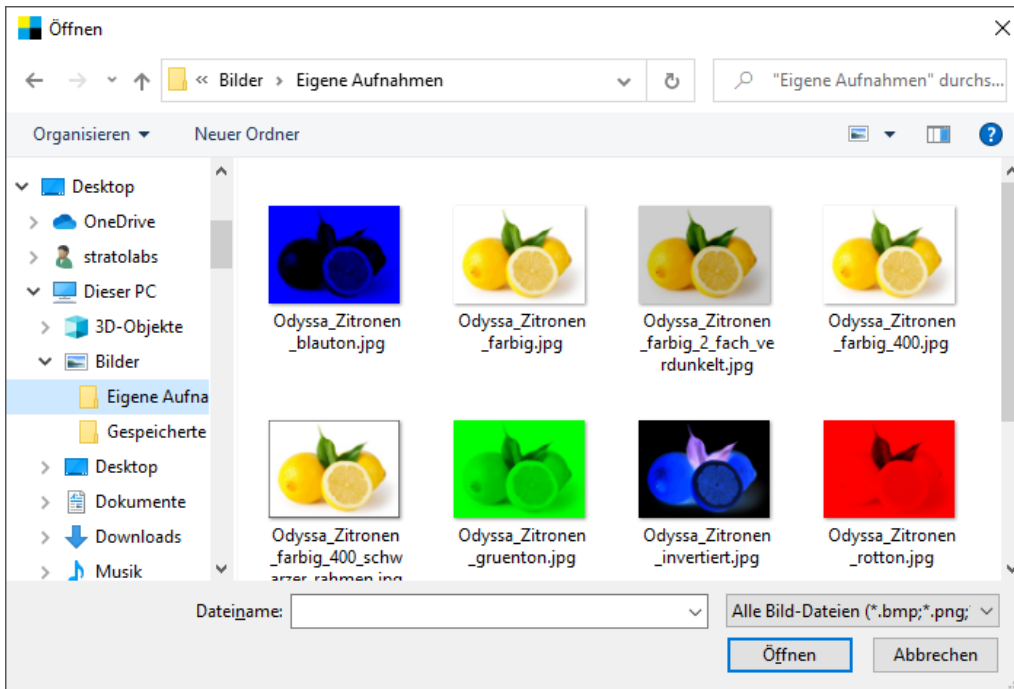
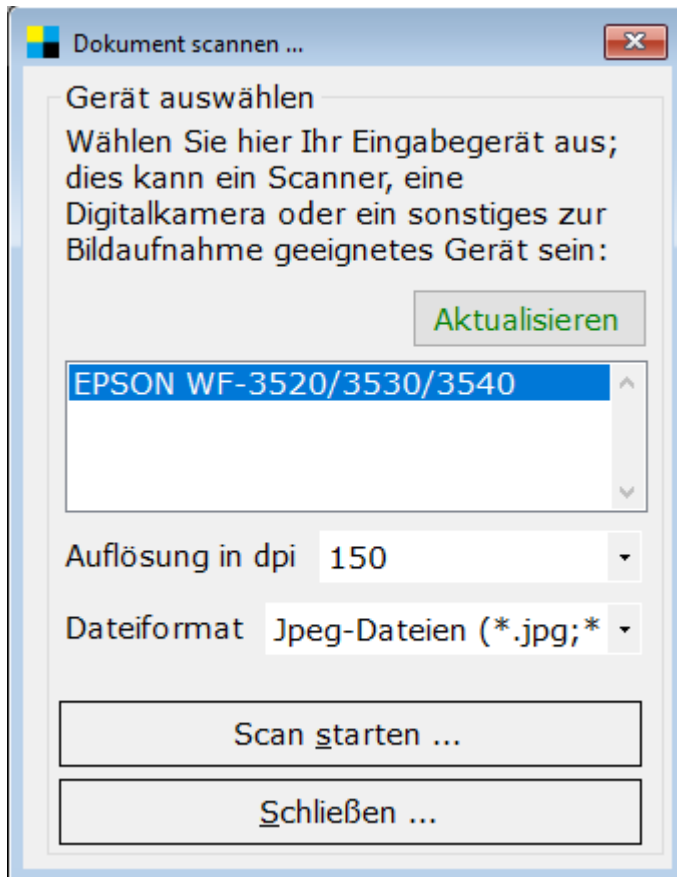


Abbildung 5



Getting Started

3.4.2 SCHALTFLÄCHE ÜBER DER NR. 2 „DOKUMENT SCANNEN ...“



Hier wird ein Dialog (Abb. 6) geöffnet, ein Dokument zu scannen. Mit der Schaltfläche „Aktualisieren“ wird die Liste mit verfügbaren Geräten aktualisiert. Mit der Auswahlbox „Auflösung in dpi“ wird die Auflösung eingestellt. Unter „Dateiformat“ wird

Abbildung 6

das Format ausgewählt, unter dem das eingescannte Dokument gespeichert wird.

Mit „Scan starten ...“ wird das Dokument gescannt und das Ergebnis in einem neuen

Fenster (Abb. 7) dargestellt. Mit der Schaltfläche „Schließen ...“ wird dieser Dialog geschlossen.



Getting Started

3.4.2.1 EINGELESENES DOKUMENT ZUSCHNEIDEN

Hier wird das soeben eingelesene Dokument in einem weiteren Dialog (Abb. 7) angezeigt. Zur Unterstützung kann das Bild mit den gleichnamigen Schaltflächen *verkleinert* und *vergrößert* dargestellt werden oder aber in *Originalgröße* dargestellt werden.

Mit der Schaltfläche mit der Beschriftung „Σ“ wird das komplette Bild in ein neues Fenster zur weiteren Bearbeitung übernommen.

Soll ein Bereich aus dem eingescannten Dokument ausgeschnitten werden, dann muss über dem Startpunkt der Auswahl die linke Maustaste solange gedrückt werden, bis der Endpunkt durch Verschieben des Mauszeigers feststeht und die linke Maustaste wieder losgelassen wird. Dies wird durch einen blau linierten Rahmen während der Bestimmung dieser Auswahl markiert.

Der dadurch ausgewählte Bereich wird dann in ein neues Fenster zur weiteren Bearbeitung übernommen. Dies kann im Beispiel folgendermaßen aussehen (Abb. 7):



Abbildung 7

Getting Started

3.4.3 SCHALTFLÄCHE ÜBER DER NR. 3 „SPEICHERN UNTER ...“

Hier wird ein Dialog (Abb. 8) geöffnet, um jeweils das aktiv dargestellte Bilddokument als einzelne Bilddatei zu speichern.

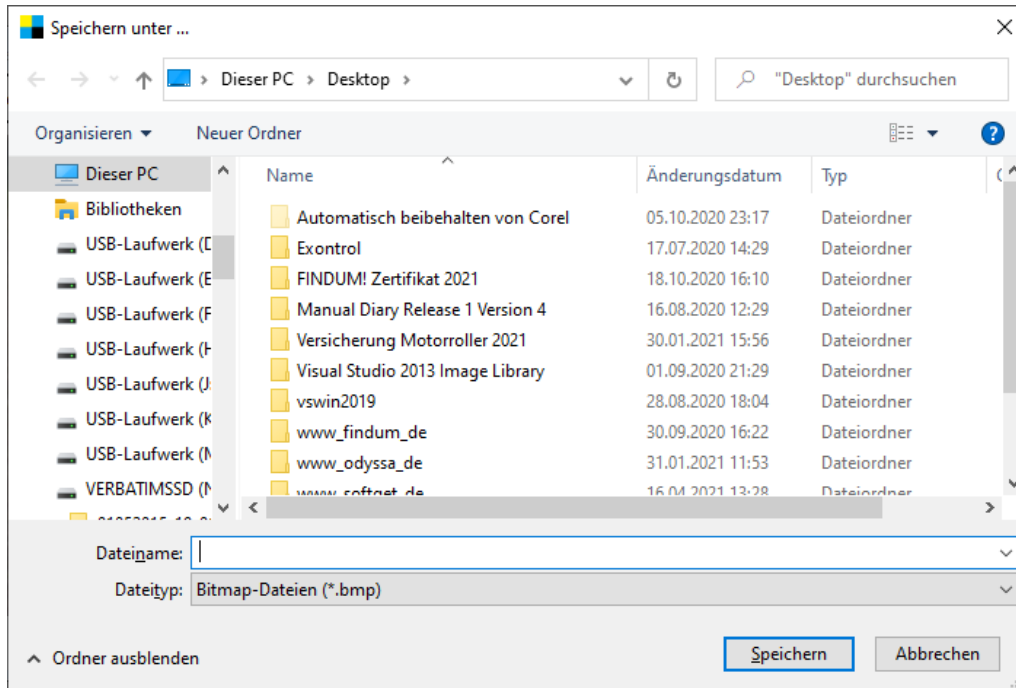


Abbildung 8

Als Dateiformate stehen die folgenden Dateitypen bereit (Abb. 9):

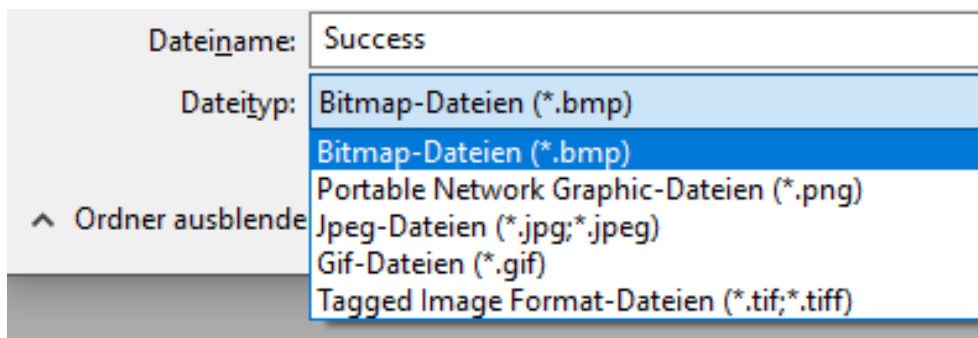


Abbildung 9

- ✓ Windows- und OS/2-Bitmap BMP,
- ✓ Portable Network Graphics PNG,
- ✓ Joint Photographic Expert Group JPG/JPEG,
- ✓ Comuserve GIF,
- ✓ Tagged Image File Format TIF/TIFF.

Copyright © seit 2016 STRATOLABS. Authorship seit 2016 Christian Benz.

Alle Rechte vorbehalten. Alle Angaben ohne Gewähr. Seite 9 von 26



Getting Started

3.4.4 SCHALTFLÄCHE ÜBER DER NR. 4 „LEUCHTKASTEN“

Über diese Schaltfläche öffnet sich der Dialog „Leuchtkasten“ (Abb. 10) mit welchem der Bildinhalt eines Verzeichnisses der unterstützten Bildformate als Voransicht angezeigt wird. Dieser Dialog kann folgendermaßen aussehen:

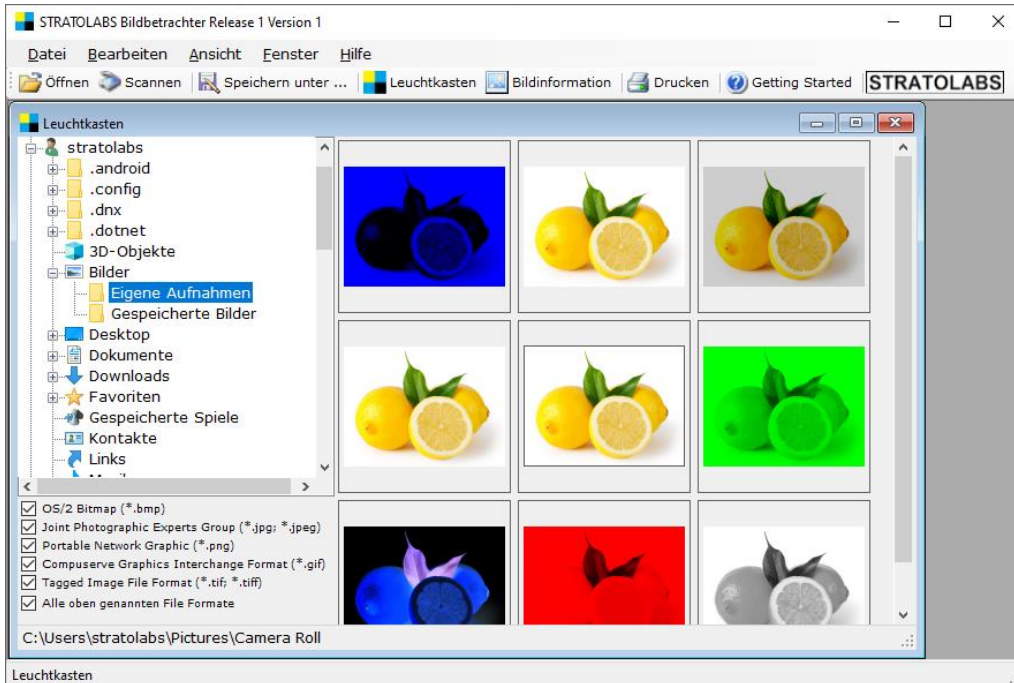


Abbildung 10

Neben der Auswahl eines Verzeichnisses kann innerhalb der momentan fünf möglichen Dateiformate ausgewählt werden.

Ist kein Dateiformat ausgewählt, werden alle unterstützten Dateiformate im Verzeichnis dargestellt.



Getting Started

3.4.4.1 ÖFFNEN EINES BILDS IM LEUCHTKASTEN

Im Dialog Leuchtkasten (Abb. 11) wird durch Doppelklick mit der linken Maustaste auf die Voransicht das betreffende Bild zur Ansicht und Bearbeitung geöffnet.

Dies kann folgendermaßen aussehen:

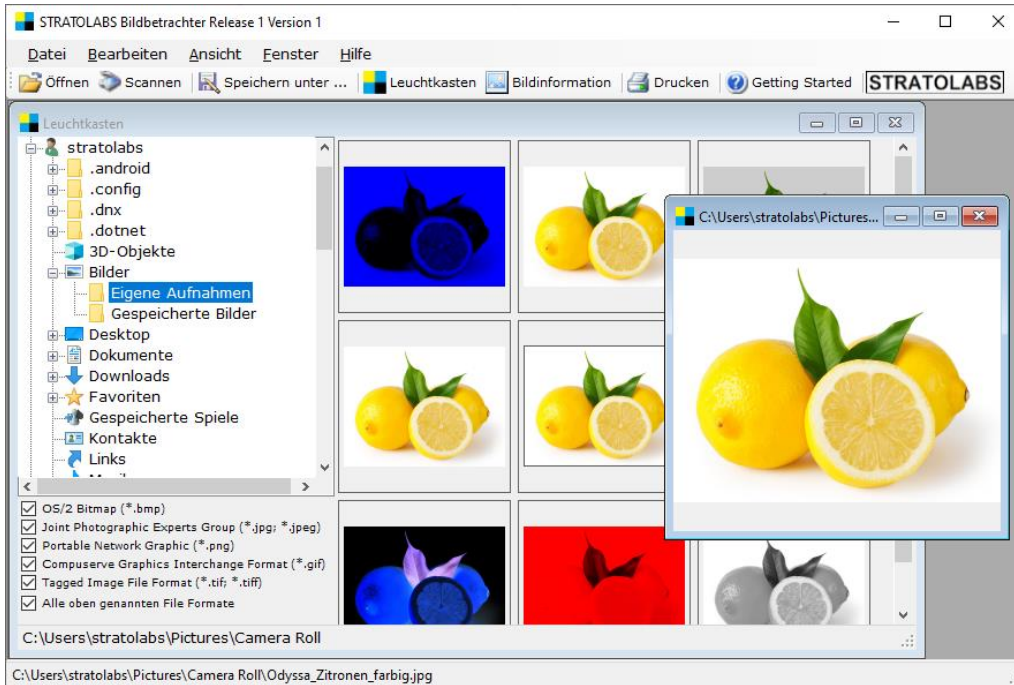


Abbildung 11

Dieses geöffnete Bildfenster kann in der Größe geändert werden.

Hierbei wird das Bild abhängig von Höhe und Breite des Fensters immer zentriert dargestellt.

Die auf ein Bild anwendbaren Bildbearbeitungswerkzeuge werden unter Punkt 5. Beschrieben.



Getting Started

3.4.5 SCHALTFLÄCHE ÜBER DER NR. 5 „INFORMATION“

Mit dieser Schaltfläche öffnet sich der Dialog „Bildinformation“ (Abb. 12) welcher einige Daten über das momentan aktiv ausgewählte Bild beinhaltet. Dies kann im Beispiel folgendermaßen aussehen:

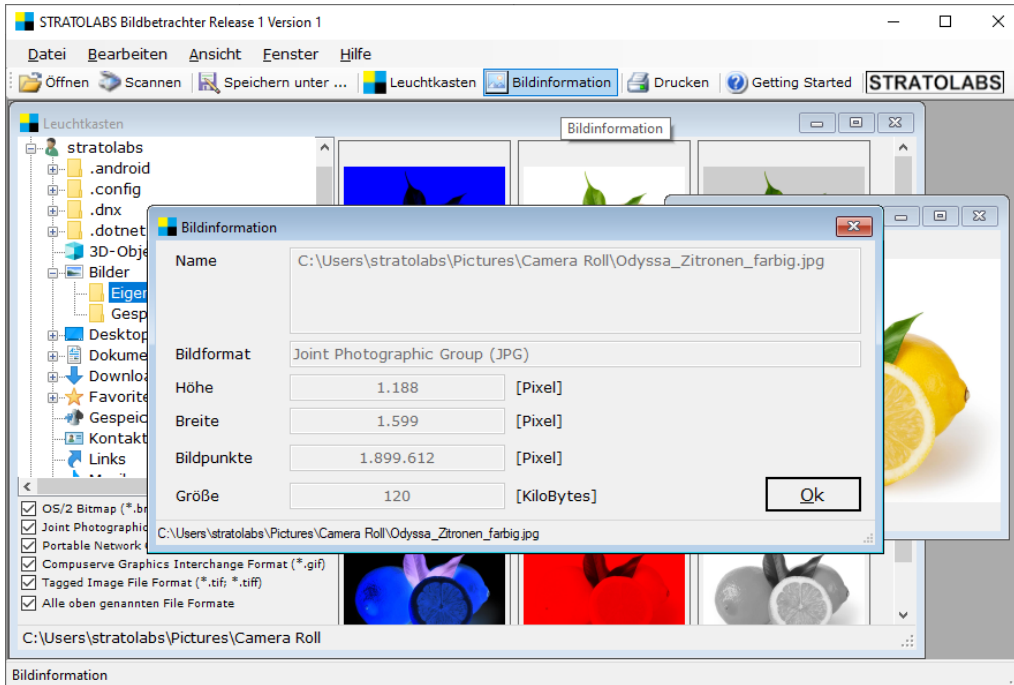


Abbildung 12



Getting Started

3.4.6 SCHALTFLÄCHE ÜBER DER NR. 6 „DRUCKEN“

Mit dieser Schaltfläche öffnet sich der Standard-Dialog zum Drucken eines geöffneten Bilddokuments.

3.4.7 SCHALTFLÄCHE ÜBER DER NR. 7 „GETTING STARTED“

Mit dieser Schaltfläche öffnet sich der Dialog „Getting Started“ (Abb. 13):

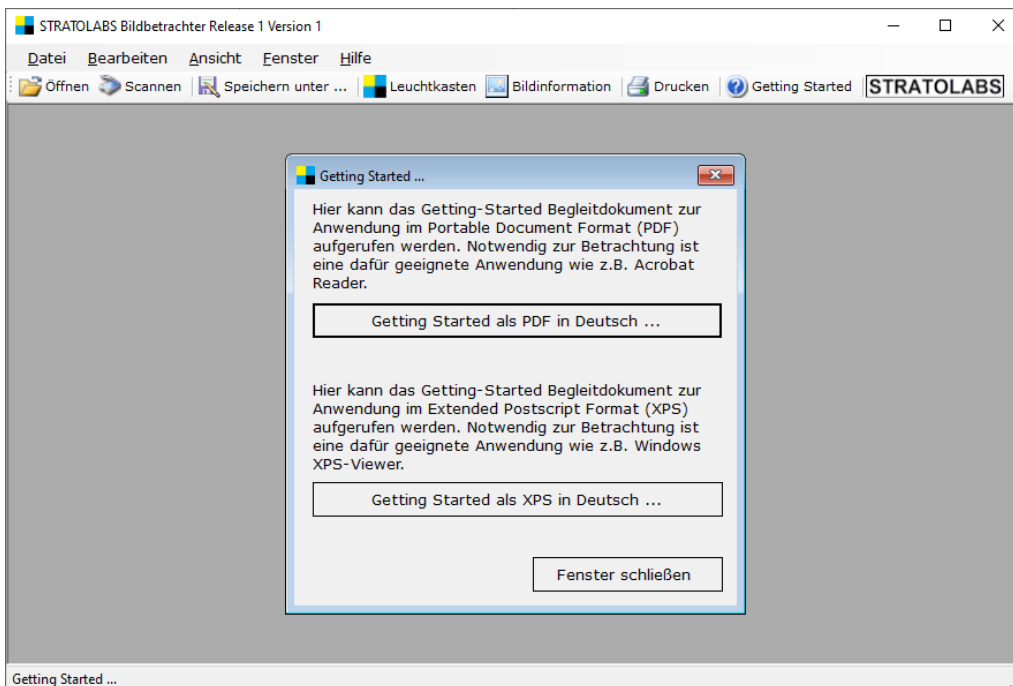


Abbildung 13

Hier kann dieses Getting-Started Begleitdokument zur Anwendung geöffnet werden, welches im Anwendungsverzeichnis in den Formaten PDF- und XPS-Datei abliegt.

Zu beachten ist hier, dass eine geeignete Anwendung zur Darstellung dieses Begleitdokuments erforderlich ist. Dies kann z.B. der kostenlose Acrobat Reader für die PDF-Datei oder z.B. der Windows XPS-Viewer für die XPS-Datei sein.

Getting Started

3.4.8 SCHALTFLÄCHE ÜBER DER NR. 8 „ÜBER ...“

Hier wird folgender Über-Dialog (Abb. 14) zur Anwendung geöffnet:



Abbildung 14

STRATOLABS

Copyright © seit 2016 STRATOLABS. Authorship seit 2016 Christian Benz.

Alle Rechte vorbehalten. Alle Angaben ohne Gewähr. Seite **14** von **26**



Getting Started

4 BILDBEARBEITUNGSFUNKTIONEN

Die auf ein Bild anwendbaren Bildbearbeitungswerkzeuge finden sich unter dem Menüpunkt „Bearbeiten“.

Der Menüpunkt „Bearbeiten“ (Abb. 15) sieht beim Öffnen beispielsweise folgendermaßen aus:

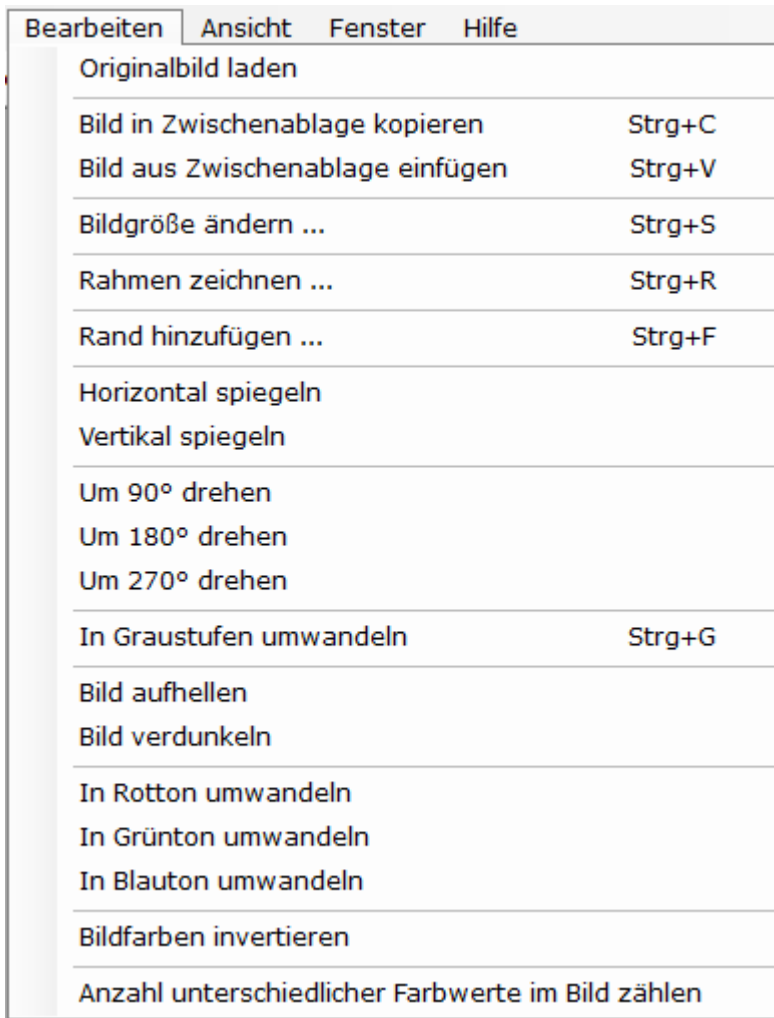


Abbildung 15

Hier stehen die einzelnen Einträge für folgende Funktionen, welche immer auf das aktuell geöffnete und ausgewählte Bild angewendet werden:



Getting Started

4.1 ORIGINALBILD LADEN

Hier ist es machbar, nach der Anwendung von Werkzeugen, das Original eines Bilds wieder zu laden.

4.2 BILD IN ZWISCHENABLAGE KOPIEREN UND BILD AUS ZWISCHENABLAGE EINFÜGEN

Mit ersterem wird das ausgewählte Bild zur weiteren Verwendung in die Zwischenablage kopiert und mit letzterem wird ein Bild aus der Zwischenablage als neues Bild in der Stratolabs Anwendung dargestellt.

4.3 BILDGRÖSSE ÄNDERN ...

Durch Auswahl dieses Menüeintrags öffnet sich der Dialog, die Bildgröße zu ändern; dieser Dialog kann folgendermaßen aussehen (Abb. 16):

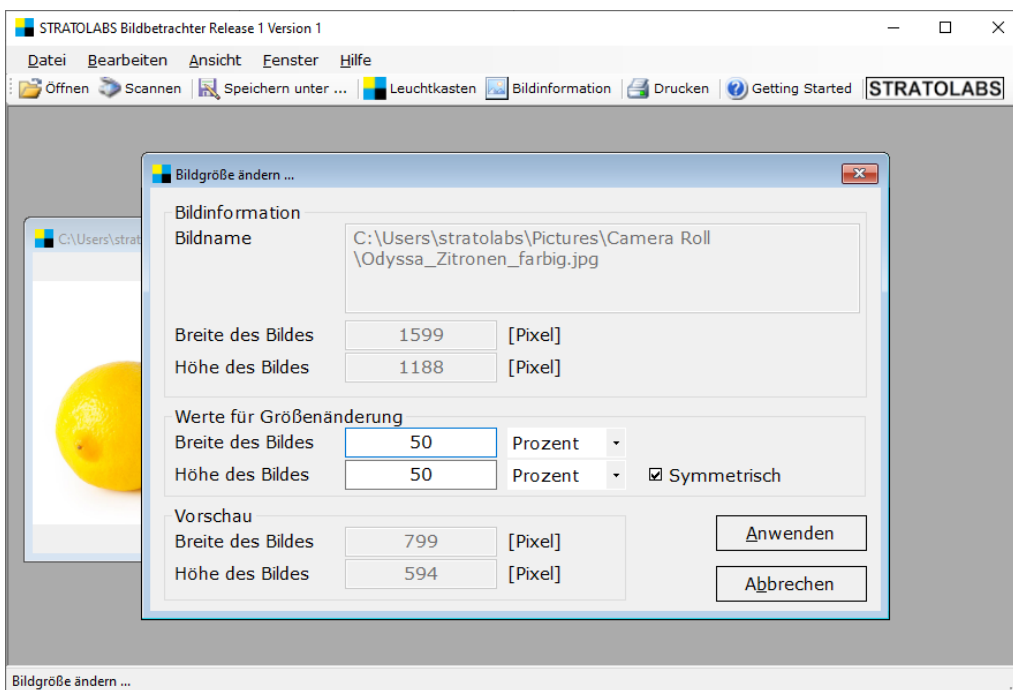


Abbildung 16

Zulässige Einheiten für die Größenänderung sind Pixel und Prozent, angewendet auf das aktiv geöffnete Bild. Durch Auswahl des Häkchens „Symmetrisch“ gelten Breite und Höhe des Bilds symmetrisch zueinander. Durch einen Klick auf die Schaltfläche „Anwenden“ werden die Eingaben in ein neu geöffnetes Fenster mit dem betreffenden Bild angewendet.

Copyright © seit 2016 STRATOLABS. Authorship seit 2016 Christian Benz.

Alle Rechte vorbehalten. Alle Angaben ohne Gewähr. Seite **16** von **26**



Getting Started

Dieses neu geöffnete Fenster beinhaltet dann das betreffende Bild in der neuen Größe und liegt zur weiteren Bearbeitung vor.

STRATOLABS

Copyright © seit 2016 STRATOLABS. Authorship seit 2016 Christian Benz.

Alle Rechte vorbehalten. Alle Angaben ohne Gewähr. Seite **17** von **26**



Getting Started

4.4 RAHMEN ZEICHNEN ...

Mit diesem Werkzeug kann ein Rahmen um das aktuell ausgewählte Bild gezeichnet werden (Abb. 17).

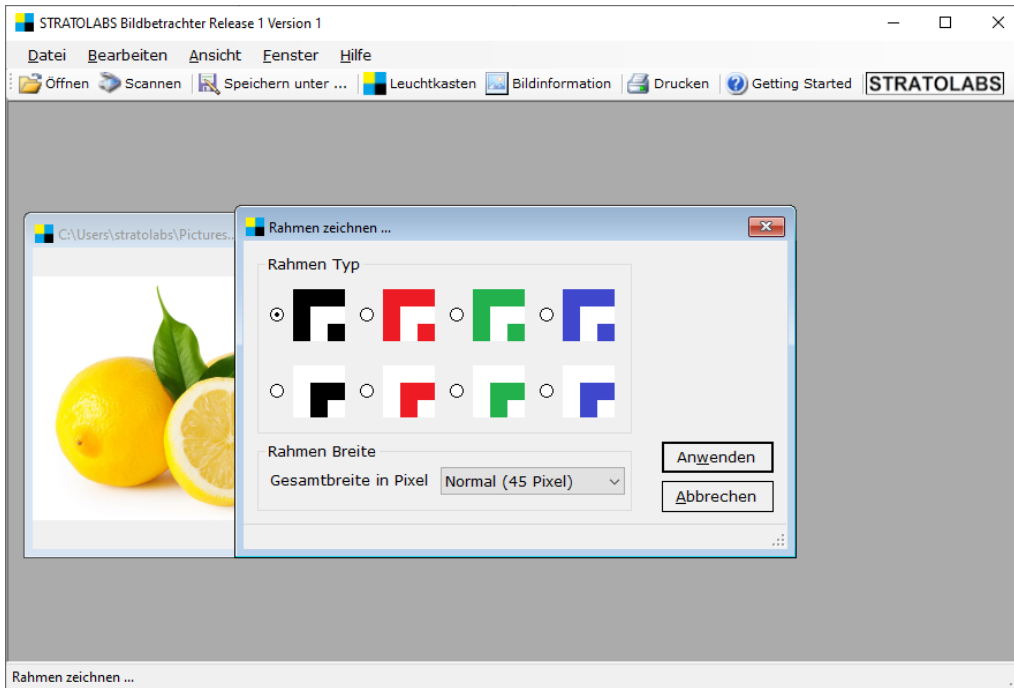


Abbildung 17

Als Rahmenbreite besteht die Auswahl zwischen Normal (45 Pixel), Groß (90 Pixel) und Extra Groß (135 Pixel).

Die Bildgröße vergrößert sich dadurch an jeder Seite um den Bereich des Rahmens.

Im Beispiel kann dies folgendermaßen aussehen (Abb. 18):

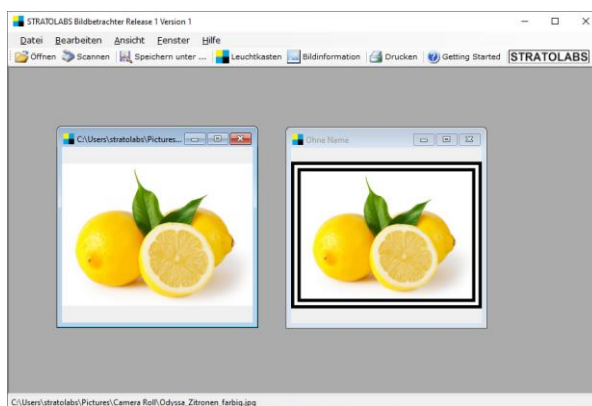


Abbildung 18

Copyright © seit 2016 STRATOLABS. Authorship seit 2016 Christian Benz.

Alle Rechte vorbehalten. Alle Angaben ohne Gewähr. Seite **18** von **26**



Getting Started

4.5 RAND HINZUFÜGEN

Mit folgendem Dialog (Abb. 19) kann ein Rand um das aktuell dargestellte Bild hinzugefügt werden. Parameter für diesen Rand sind Farbe und Breite der Ränder. Die Bildgröße verändert sich jeweils an jeder Seite um die angegebene Randbreite. Über die Schaltfläche „Symmetrie anwenden ...“ werden alle Werte für die Ränder an den Wert für die obere Breite angepasst.

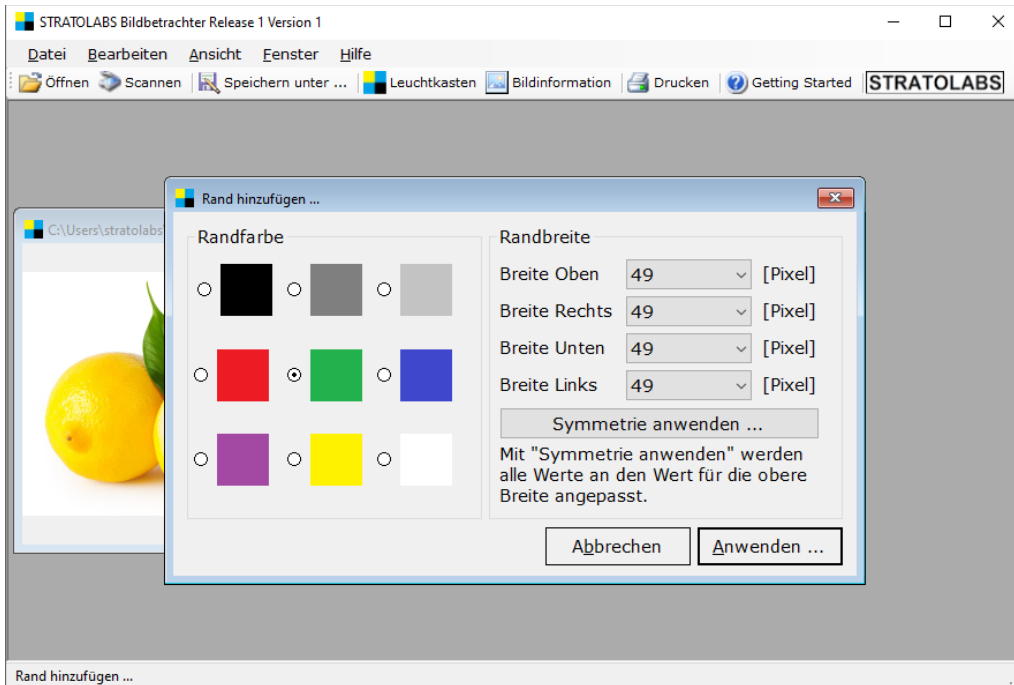


Abbildung 19

Das Ergebnis mit einem hinzugefügten Rand kann folgendermaßen im Beispiel (Abb. 20) aussehen:

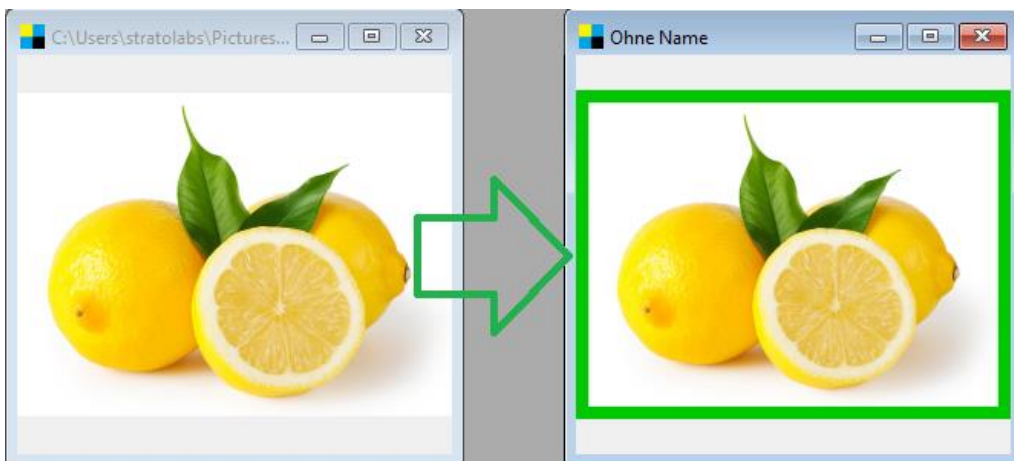


Abbildung 20

Copyright © seit 2016 STRATOLABS. Authorship seit 2016 Christian Benz.

Alle Rechte vorbehalten. Alle Angaben ohne Gewähr. Seite **19** von **26**



Getting Started

4.6 HORIZONTAL SPIEGELN

Hier wird ein Bild, wie in einem Beispiel dargestellt (Abb. 21), horizontal gespiegelt:

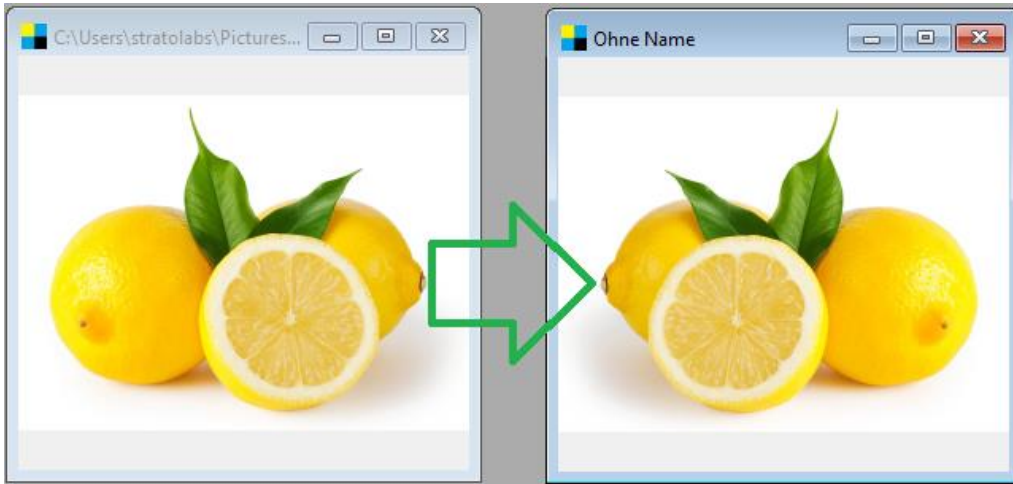


Abbildung 21

4.7 VERTIKAL SPIEGELN

Hier wird ein Bild, wie in einem Beispiel (Abb. 22) dargestellt, vertikal gespiegelt:

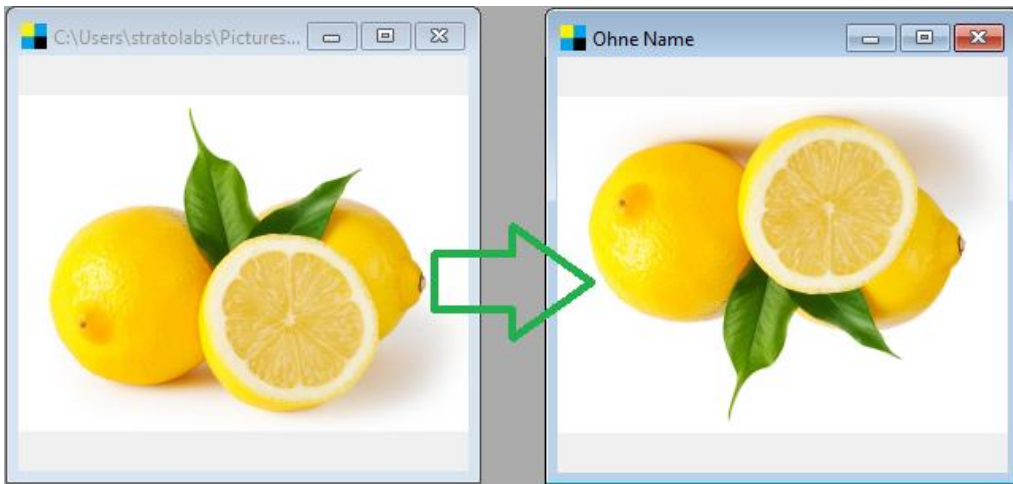


Abbildung 22



Getting Started

4.8 DREHUNG DES BILDES UM 90°, 180° ODER 270°

Hier wird das aktive Bild um die jeweils ausgewählte Grad-Zahl gedreht (Abb. 23-25). Dies kann bei Aufnahmen von Digitalkameras notwendig sein.

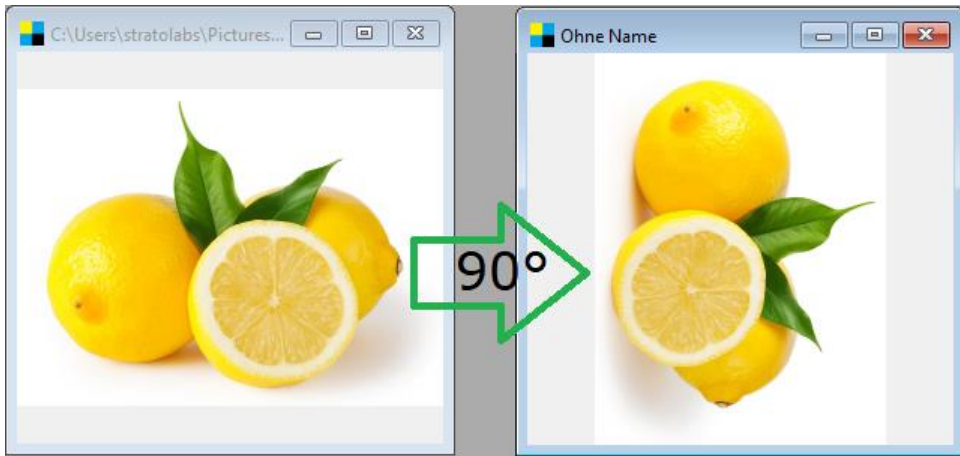


Abbildung 23

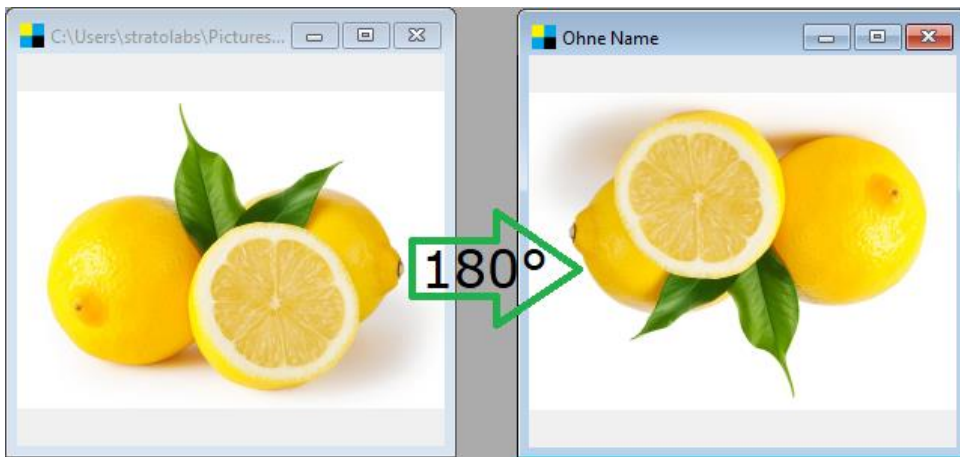


Abbildung 24

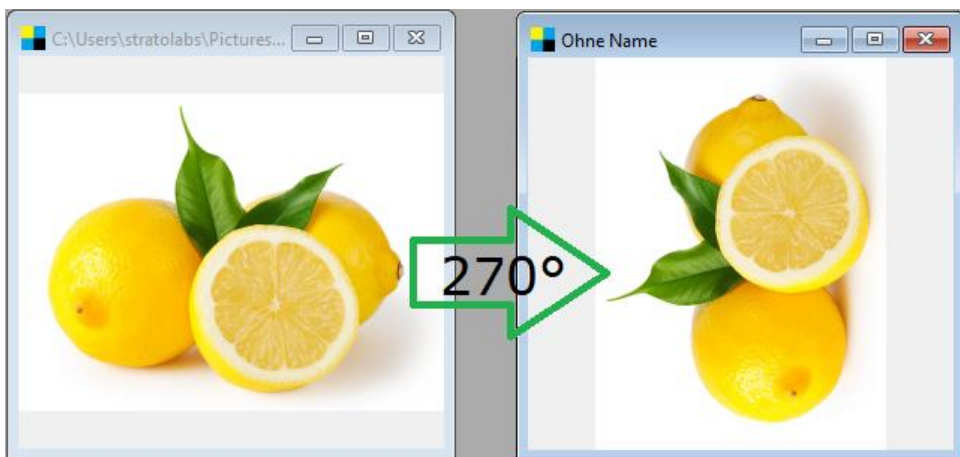


Abbildung 25
Copyright © seit 2016 STRATOLABS. Authorship seit 2016 Christian Benz.



Getting Started

4.9 IN GRAUSTUFEN UMWANDELN

Hier werden die Farben des aktiven Bilds in Grauwerte umgerechnet. Dies sieht im Beispiel (Abb. 26) folgendermaßen aus:

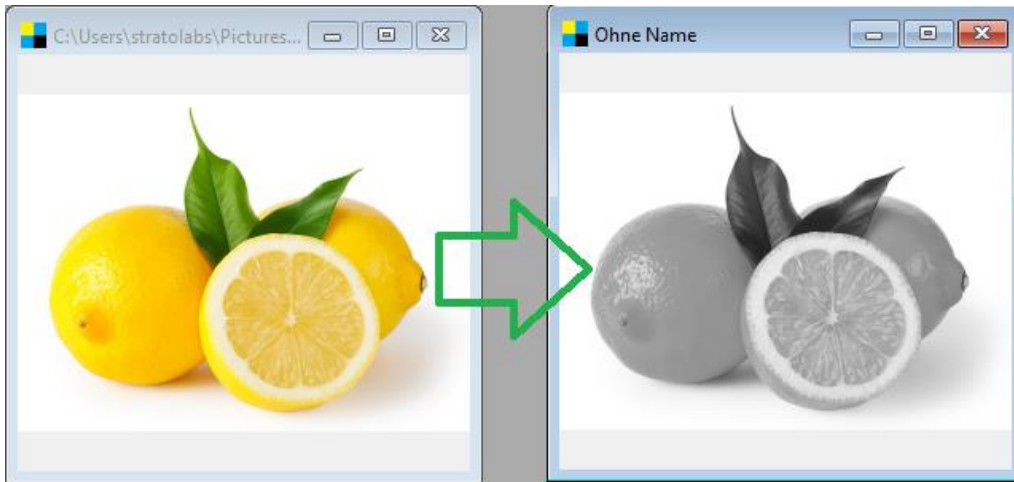


Abbildung 26



Getting Started

4.10 BILD AUFHELLEN

Hier werden pro Anwendung die Farbanteile je Farbwert um 25/255 Punkte aufgehellt, dies sieht im Beispiel (Abb. 27) folgendermaßen aus:

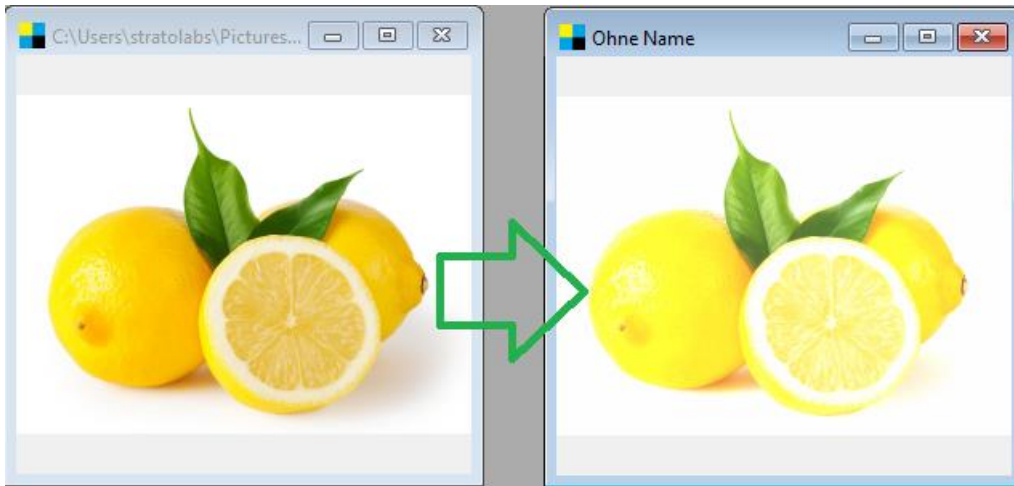


Abbildung 27

4.11 BILD VERDUNKELN

Hier werden pro Anwendung die Farbanteile je Farbwert um 25/255 Punkte verdunkelt, dies sieht im Beispiel (Abb. 28) folgendermaßen aus:

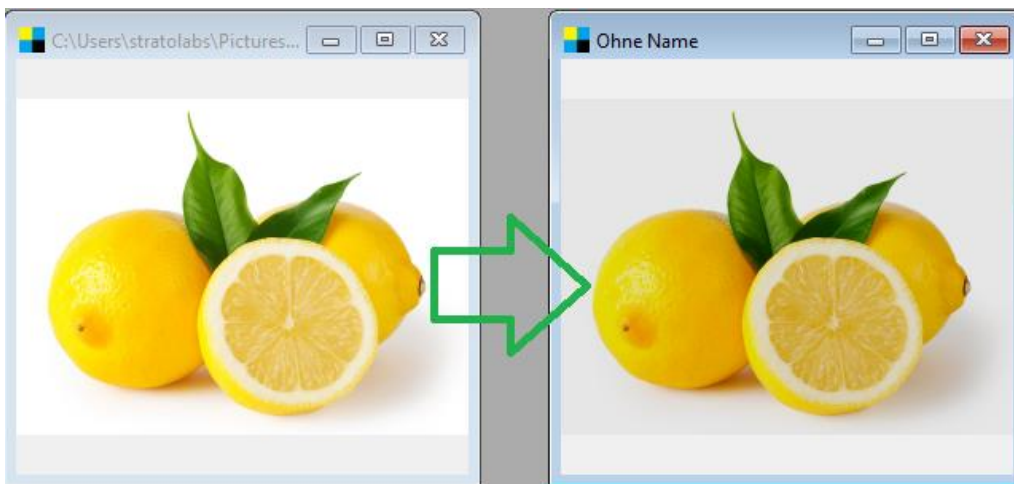


Abbildung 28



Getting Started

4.12 ROT-GRÜN-BLAU-WERTE

Hier wird der jeweilige Farbanteil auf das aktive Bild angewendet (Abb. 29-31):

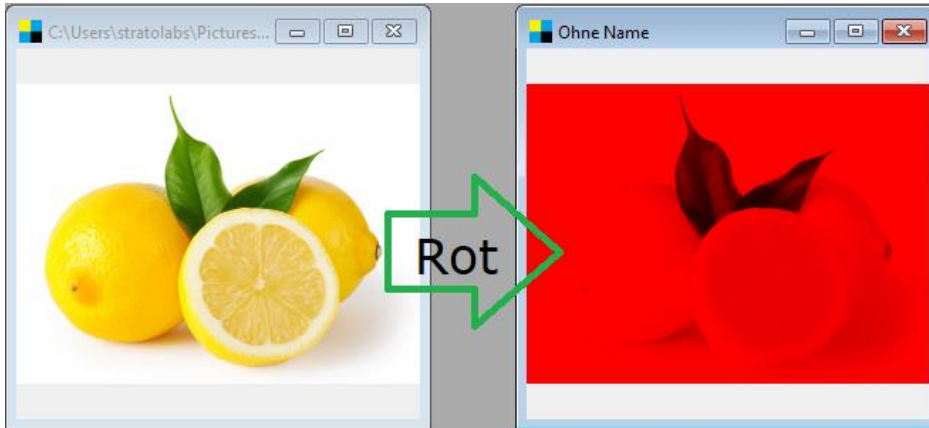


Abbildung 29

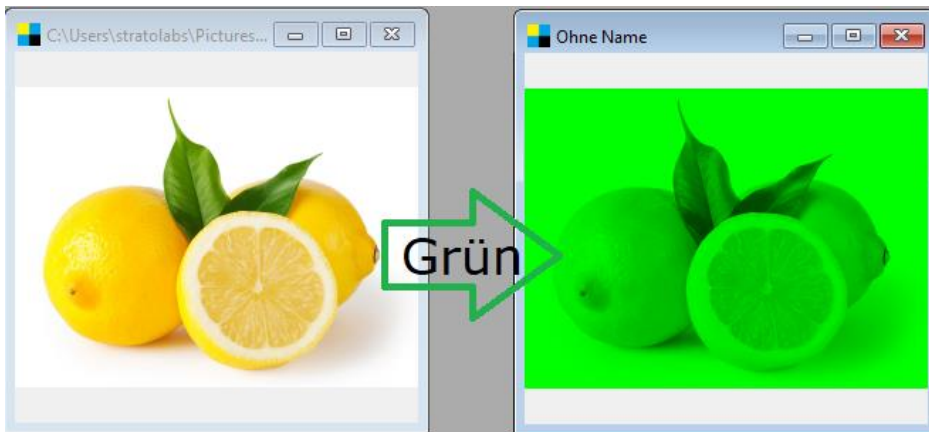


Abbildung 30

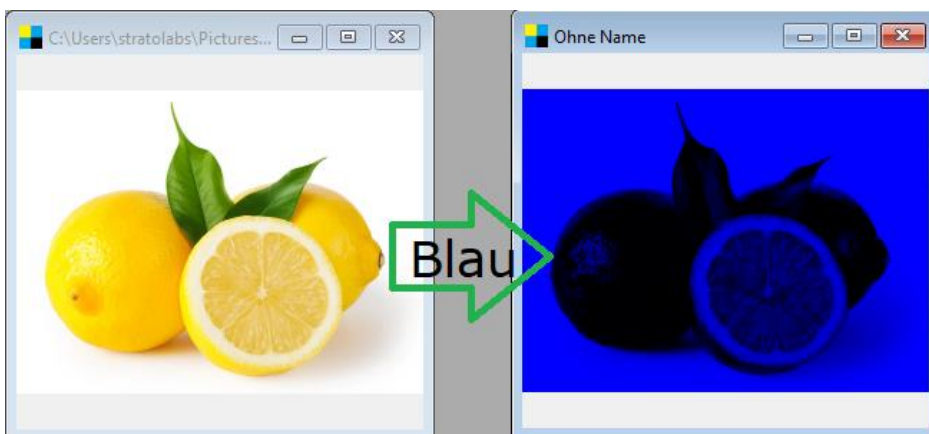


Abbildung 31



Getting Started

4.13 BILDFARBEN INVERTIEREN

Bei diesem Werkzeug werden die Bildfarben invertiert. Dies wird im Beispiel (Abb. 32) folgendermaßen dargestellt:

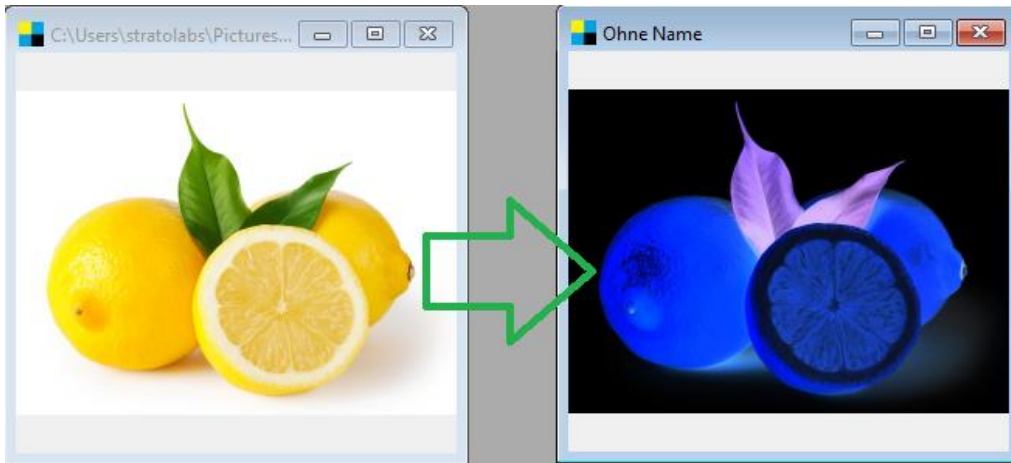


Abbildung 32

4.14 BILDFARBEN ZÄHLEN

Hier wird die Anzahl der unterschiedlichen Farbwerte im aktiven Bild gezählt. Die Ausgabe im Beispiel (Abb. 33) sieht folgendermaßen aus:



Abbildung 33

Copyright © seit 2016 STRATOLABS. Authorship seit 2016 Christian Benz.

Alle Rechte vorbehalten. Alle Angaben ohne Gewähr. Seite **25** von **26**



Getting Started

5 VORGEHEN BEI SPEICHERENGPÄSSEN

5.1 SPEICHERENGPASS BEI DER BILDBEARBEITUNG

Bei Speicherengpässen mit der damit verbundenen Ausgabe der darüber informierenden Meldung ist momentan nicht genügend Hauptspeicher verfügbar.

In diesem Fall warten Sie bis zu mehreren Minuten, bis die Anwendung *Stratolabs Bildbetrachter* wieder genügend Hauptspeicher zur Verfügung stellt.

5.2 SPEICHERENGPASS BEIM EINSCHANNEN VON DOKUMENTEN

Bei Speicherengpässen beim Einschannen von Dokumenten (Bildern, Schreiben, ...) muss die *Auflösung in dpi* verringert werden.

Gleiches gilt nach dem Einschannen bei der damit verbundenen Auswahl von Dokumentbereichen.

Für beides gilt: In diesem Fall warten Sie *bis zu mehreren Minuten*, bis die Anwendung *Stratolabs Bildbetrachter* wieder genügend Hauptspeicher zur Verfügung stellt

